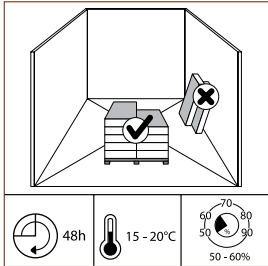
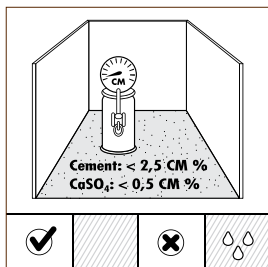


Para obtener los mejores resultados, es esencial que siga las instrucciones al pie de la letra.

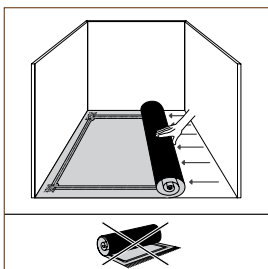
PREPARACIÓN



Deje que las planchas se aclimaten durante 48 horas en el embalaje original cerrado, a temperatura ambiente y en el centro de la habitación donde se vaya a colocar el suelo. Las condiciones ideales de instalación son las siguientes: una temperatura comprendida entre 15 y 20 °C (59-68 °F), y una humedad relativa del aire situada entre el 50 % y el 60 %.



Una capa de mortero fresca debe dejarse secar como mínimo una semana por cada cm (3/8") de espesor, hasta un máximo de 4 cm (1-1/2"), y dos semanas por cm para espesores superiores a 4 cm (1-1/2"), en condiciones de ventilación suficiente. Por ejemplo, un mortero de 6 cm debe dejarse secar durante un mínimo de 8 semanas. Para espesores superiores a 6 cm (2-1/2"), hay que añadir de 3 a 4 semanas más. El contenido en humedad debe ser inferior al 2,5 % para un mortero de cemento (método CM) y al 0,5 % para un mortero de anhidrita.



Es necesario retirar antes cualquier revestimiento del suelo no estanco (moqueta, fieltro agujereado, etc.) existente. No hay necesidad de retirar los revestimientos de suelos estancos (PVC, linóleo, etc.). Utilice siempre un subsuelo, preferentemente un subsuelo Quick • Step®.

SUBSUELO DE MADERA:

Quite antes el revestimiento del suelo existente.

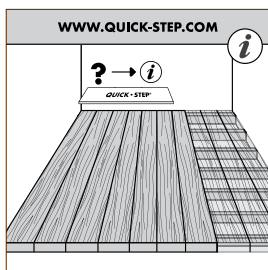
El suelo no debe presentar indicios de infestación por hongos o insectos.

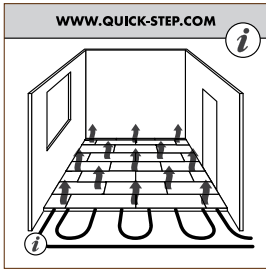
Asegúrese de que el subsuelo esté nivelado. Clave las partes sueltas.

Si va instalar su suelo de planchas en una planta baja, coloque antes una membrana plástica (Quick • Step® Screen).

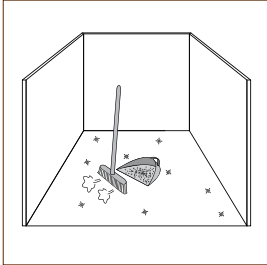
Coloque un entarimado de nivelación (Softboard Quick • Step®) sobre esta última. Para una preparación perfecta del suelo, se recomienda colocar un subsuelo Quick • Step® sobre los paneles Softboard para igualar cualquier desnivel entre los paneles Softboard. - Instale el suelo nuevo en un ángulo de unos 90° respecto al subsuelo existente.

Es necesario que el vacío debajo del entarimado esté bien ventilado. Retire los obstáculos que existan y controle la ventilación (un mínimo de 4 cm² de abertura total de ventilación por metro cuadrado de suelo). El nivel de humedad de la madera no puede superar el 10%.

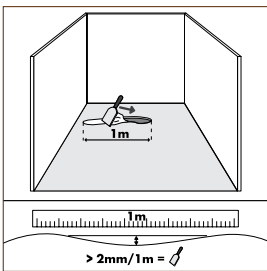




Consulte las instrucciones adicionales aplicables a los sistemas de calefacción por suelo radiante. Haga clic aquí para obtener más información.



Asegúrese de que la base del suelo esté plana, limpia, firme y seca.

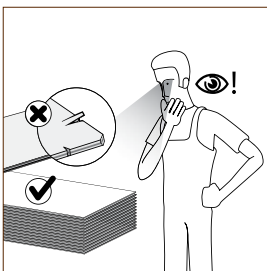


Asegúrese de que la base del suelo esté plana. Elimine cualquier desnivel superior a 2 mm (1/16") en una longitud de 1 metro (40").

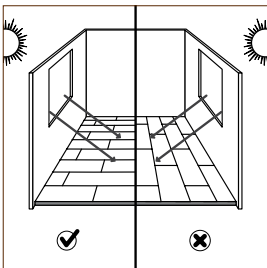
Compruebe que se puedan retirar los rodapiés antiguos existentes. También puede dejar el rodapié en el tabique y terminar el suelo con los perfiles Quick • Step®.

Compruebe que las puertas todavía se puedan abrir y cerrar después de colocar el suelo y la capa inferior (mínimo + 1 cm (3/8")).

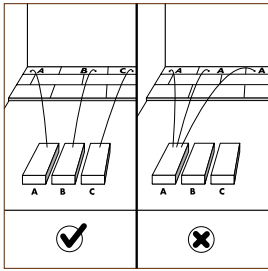
ELEMENTOS ESENCIALES



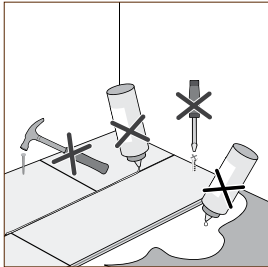
Inspeccione todas las planchas bajo una luz suficiente antes y durante la instalación. No utilice nunca planchas con defectos visibles.



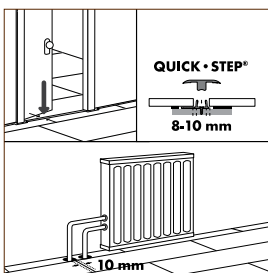
Se aconseja colocar los paneles en el sentido en el que incide la luz (visualmente más atractivo).



Preste especial atención para mezclar bien los paneles durante la colocación, de manera que no haya demasiados paneles idénticos, más claros o más oscuros consecutivos.

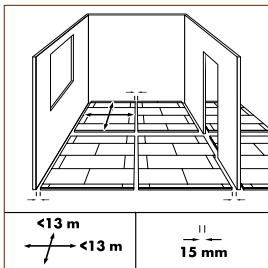


Uniclic® Multifit es un sistema revolucionario para instalar suelos laminados flotantes sin necesidad de utilizar cola. Los paneles encajan perfectamente entre sí gracias a la ingeniosa forma de la lengüeta y de la ranura.



La madera es el componente principal de este suelo Quick • Step®. Dado que la humedad de una habitación puede variar, por ejemplo entre verano e invierno, es indispensable que el suelo pueda expandirse y contraerse. Por este motivo, asegúrese de dejar una junta de dilatación mínima de 8 a 10 mm (5/16" a 3/8") en todos los lados del suelo, alrededor de tuberías, en umbrales y debajo de la puerta de entrada principal. Tenga en cuenta el hecho de que es posible que el suelo solo se mueva en una dirección.

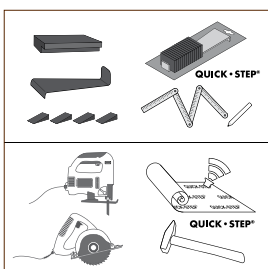
En cualquier caso, se recomienda dejar una junta de dilatación entre habitaciones diferentes (por ejemplo, debajo de las puertas). Estas juntas de dilatación se pueden rematar con un perfil unido al subsuelo.



Las habitaciones grandes deben contar con juntas de dilatación cada 13 m (40 pies) a lo ancho respecto a los paneles y cada 13 m (40 pies) a lo largo. La expansión y la contracción son lineales, por lo tanto, cuanto mayor sea la superficie, más altas tendrán que ser las tolerancias.

Los paneles Uniclic® Multifit no son adecuados para habitaciones húmedas, como cuartos de baño y saunas.

INSTALACIÓN



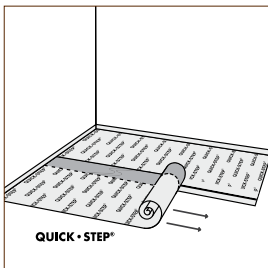
Además de las herramientas convencionales (como un martillo, una sierra, un lápiz y una cinta de medir) para la colocación de suelos de madera, precisará los accesorios siguientes: kit de instalación (palanqueta, cuñas y el taco de impacto específico para Uniclic®)

capa base
productos de limpieza

La utilización de accesorios que no pertenezcan a la marca Quick • Step® puede estropear el suelo Quick • Step®. En tal caso, la garantía Quick • Step® quedará sin validez. Por tanto, le recomendamos que utilice única y exclusivamente accesorios Quick • Step®, puesto que han sido especialmente diseñados y probados para ser utilizados con paneles de suelo Quick • Step®.

Podrá elegir dónde desea empezar la colocación. Piense en la forma más sencilla de colocar el suelo.

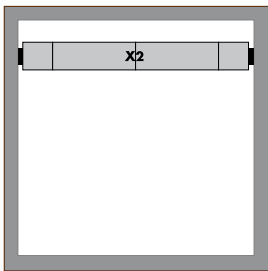
Uniclic® Multifit es un sistema revolucionario para instalar suelos de madera. Los paneles encajan fácilmente entre sí gracias a la ingeniosa forma de la lengüeta y de la ranura. Uniclic® Multifit es único porque puede colocar las planchas de tres formas diferentes. A. Ensamble entre sí con un clic en un ángulo de 20° 30°. B. Presione el lado corto hacia abajo. C. Deslice los dos juntos horizontalmente (en ubicaciones difíciles) con el taco de impacto de Uniclic® Multifit.



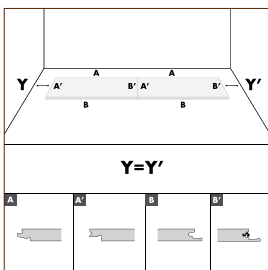
En primer lugar, coloque la capa base a lo ancho de la habitación y de manera gradual a medida que avance.

Es absolutamente indispensable utilizar una capa base para eliminar totalmente las pequeñas irregularidades del suelo base. Las capas base 2 en 1 de Quick • Step® han sido especialmente diseñadas y poseen cualidades aislantes, de reducción acústica, niveladoras y de resistencia a la humedad. La suave superficie superior facilita la colocación de los paneles laminados y garantiza una dilatación posterior adecuada. Podrá obtener más información sobre las capas base 2 en 1 Quick • Step® y sobre cómo instalarlas en su embalaje o en su distribuidor habitual.

Deje que la membrana suba ligeramente por la pared antes de cortar la pieza a medida. Más tarde, podrá colocar un rodapié sobre esta última.

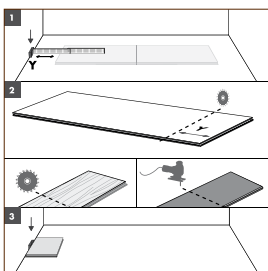


Empiece colocando la segunda fila.



Obtendrá el efecto más atractivo colocando el suelo simétricamente respecto a la estancia. Para hacerlo, los paneles de las filas exteriores deben tener el mismo ancho a lo largo y a lo ancho de la habitación. Para conseguirlo, mida la habitación y asegúrese de que la distancia Y es igual a la distancia Y' al serrar las planchas.

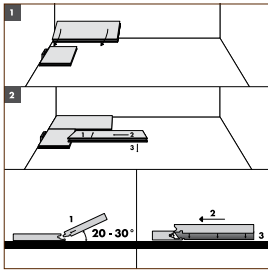
Coloque siempre las planchas con los dos lados de las lengüetas orientados hacia el tabique en el rincón de la habitación donde comience la instalación.



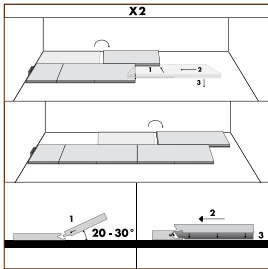
A continuación, calcule y sierre la pieza Y. No olvide dejar una junta de expansión.

Nota: Para obtener un corte limpio, deberá colocar la superficie superior de la plancha hacia abajo cuando utilice una sierra vertical o una sierra circular de mano o hacia arriba cuando utilice una sierra de mano o pendular.

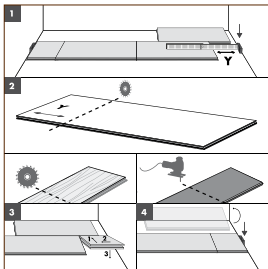
Coloque esta plancha e inserte cuñas entre la plancha y el tabique para dejar la junta de expansión.



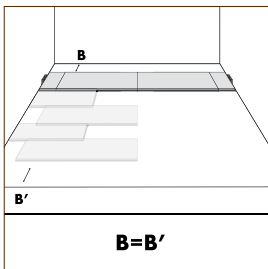
1. Ensamble un panel sin serrar longitudinalmente en este panel de la primera fila, tal y como se indica en el diagrama. Coloque el panel en un ángulo de 20° - 30° con respecto al panel ya instalado. Mueva ligeramente el panel que va a ser encajado de arriba abajo, mientras ejerce presión hacia adelante. Los paneles encajarán entonces en su lugar.
2. Incline el segundo panel de la segunda fila en la fila anterior, mientras sujeta el panel en un ángulo de 20° - 30° y lo desplaza contra el primer panel de la segunda fila. Entonces presione el panel hacia abajo (depositar y presionar) y los paneles encajarán en su lugar.



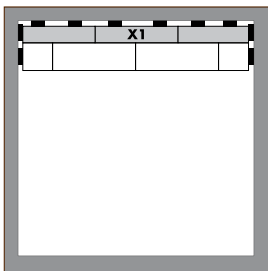
Deslice todo el panel de la primera fila hasta que se superponga sobre la junta transversal entre el segundo y tercer panel de la segunda fila.
 Ahora ya puede colocar el tercer panel de la segunda fila del mismo modo que el segundo panel de la segunda fila.
 Deslice todo el panel de la primera fila hasta que se superponga sobre la junta transversal entre el tercer y cuarto panel de la segunda fila.
 Termine la segunda fila con tantos paneles sin serrar como sea posible.



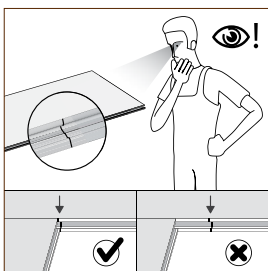
Todo lo que necesita hacer ahora es rematar el lado derecho de esta fila. Mida la distancia entre el tabique en el lado derecho y la fila ya colocada. No olvide dejar una junta de expansión. Ensamble la pieza final serrada Y al final de la fila ya colocada. Coloque cuñas entre este panel y el tabique. Retire el panel de la primera fila.



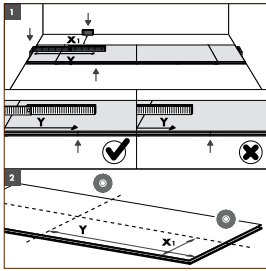
Los pasos anteriores explican cómo colocar el suelo simétricamente en una dirección de la habitación. Ahora debe colocar el suelo correctamente en la otra dirección, para asegurarse de que está simétrico.
 Deslice la fila ya colocada de tal forma que la distancia B sea igual a la distancia B'.



En el paso siguiente, debe colocar los paneles serrados entre el tabique y la fila ya colocada.
 Seguimos con la instalación de esta primera fila (serrada).

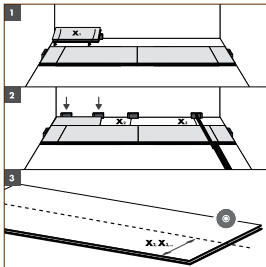


Los paneles llevan una marca en las ranuras en V longitudinales. Asegúrese de que el borde del panel se corresponda siempre con una marca en un panel de la fila anterior o siguiente.



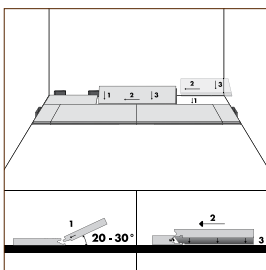
Mida la distancia X_1 entre las filas ya colocadas y el tabique y deje espacio para la junta de dilatación.

Mida el largo del panel ($=Y$). Asegúrese de que el borde del panel se corresponda con la marca en la segunda pieza de la fila ya colocada. No se olvide de dejar una junta de dilatación. Sierra este panel.



Ensamble el primer panel de la fila serrada en la fila ya colocada. Coloque cuñas entre este panel y el tabique.

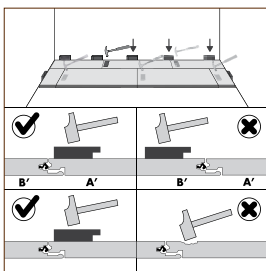
Puede rematar los paneles X de toda la fila midiéndolo y serrando todas las piezas.



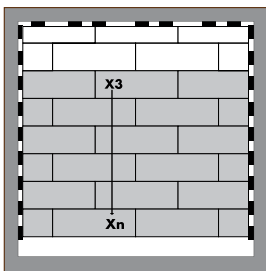
Incline el segundo panel de la fila serrada de la fila ya colocada mientras sujeta el panel en un ángulo de 20°

30° y lo mueve contra el primer panel de la fila serrada. Presione el panel hacia abajo (sistema depositar y presionar) y los paneles se ensamblarán automáticamente.

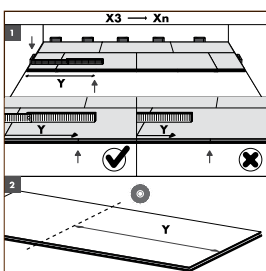
Termine la primera fila del mismo modo.



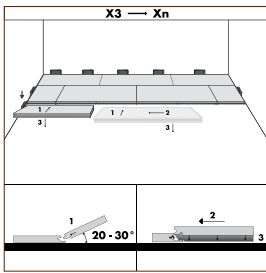
Para asegurarse de que la junta transversal entre los paneles quede lo más cerrada posible, golpee el panel suavemente en el lado de la lengüeta de la junta y tan cerca de ella como sea posible. Realice esta operación con cuidado para evitar dañar los paneles. Use un taco de impacto nuevo o un martillo de goma (suave).



Las instrucciones siguientes se aplican a la colocación del resto del suelo, a partir de la 3° fila.



Mida y sierra el primer panel de la tercera fila. No se olvide de dejar una junta de dilatación y tenga en cuenta las marcas realizadas sobre la pieza.

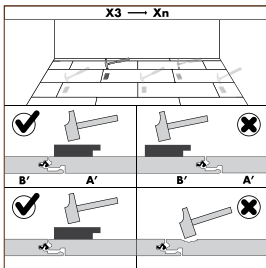


Ensamble el primer panel de la tercera fila en la fila anterior. Coloque cuñas entre este panel y el tabique para dejar una junta de dilatación.

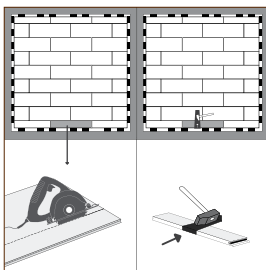
Incline el segundo panel de la tercera fila en la fila anterior mientras sujeta el panel en un ángulo de 20°

30° y lo mueve contra el primer panel de la tercera fila. Presione el panel hacia abajo (sistema depositar y presionar) y los paneles se ensamblarán automáticamente.

Repita este procedimiento para el resto de las filas.



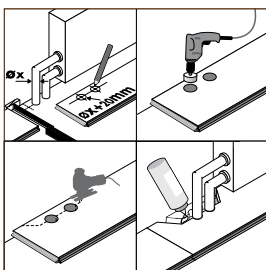
De nuevo, para asegurarse de que la junta transversal entre los paneles quede lo más cerrada posible, golpee el panel suavemente en el lado de la lengüeta de la junta y tan cerca de ella como sea posible. Realice esta operación con cuidado para evitar dañar los paneles. Use un taco de impacto nuevo o un martillo de goma (suave).



Es necesario asimismo dejar una junta de dilatación de 8 a 10 mm (5/16" a 3/8") entre la última fila y la pared. Téngalo en cuenta cuando sierre la última fila de paneles.

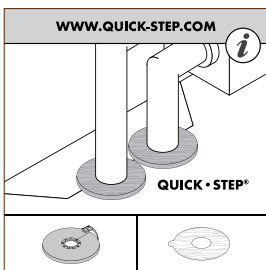
En aquellos lugares donde resulte difícil colocar las planchas Uniclic® Multifit con el tacto de impacto (por ejemplo, junto a una pared), podrá ensamblarlas entre sí utilizando una palanqueta y un martillo.

OBSTÁCULOS

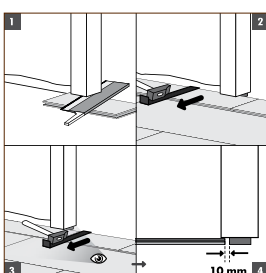


Realice estas operaciones:

1. Mida la distancia hasta el punto exacto en el que la tubería atravesará la plancha. No olvide dejar una junta de expansión.
2. Haga un agujero con una broca cuyo diámetro sea igual al diámetro de la tubería de más de 20 mm para la junta de dilatación. Perfore un orificio en el panel justo en el punto de paso de la tubería.
3. Amplíe el orificio hasta el borde del panel.
4. Coloque el panel en torno a la tubería.
5. Tome otro panel y sierre una pieza que encaje perfectamente en la otra parte del orificio y encole esta pieza con cola para madera.

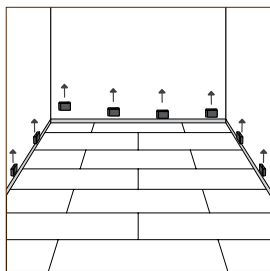


Para un acabado perfecto en torno a las tuberías, utilice las rosetas de Quick • Step® o pasta elástica (Quick • Step® Kit).

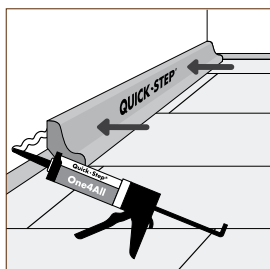


Cuando sierre los paneles, asegúrese de que la junta de dilatación debajo de la puerta sea como mínimo de 10 mm (3/8"). Si no puede elevar el panel, utilice un taco de impacto adecuado o una palanqueta y un martillo para ensamblar los paneles entre sí.

ACABADO

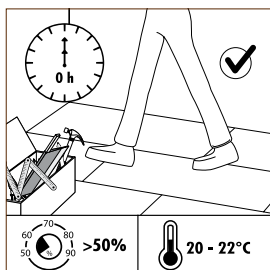


Retire todas las cuñas separadoras.

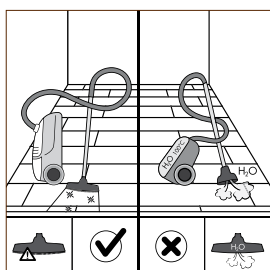


Instale los rodapiés sobre la membrana plástica que se proyecta verticalmente desde el suelo sobre el tabique. No sujete nunca los rodapiés al suelo. Este método permite que el suelo se expanda y se contraiga bajo los rodapiés. En los lugares donde no se pueden utilizar perfiles o rodapiés, es necesario rellenar las juntas de dilatación con pasta elástica (Quick • Step® Kit).

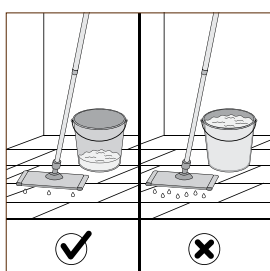
MANTENIMIENTO



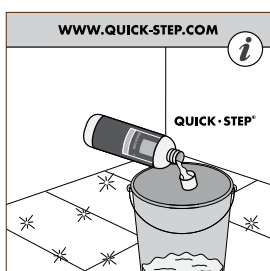
Podrá caminar sobre el suelo durante e inmediatamente después de su colocación. Asegúrese de que la humedad ambiental mínima sea del 50 %. Si es necesario, utilice un humidificador.



Puede realizar la limpieza en seco con la mopa de microfibra Quick • Step® o con un aspirador de ruedas blandas y equipado con un cepillo especial para evitar arañazos en el suelo. No utilice un robot de limpieza a vapor.



La limpieza con agua queda totalmente prohibida.

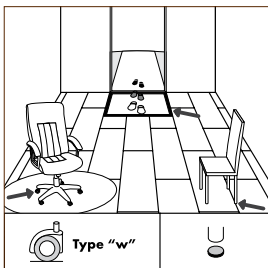


Para limpiar con un poco de agua, le recomendamos los productos de limpieza Quick • Step® (ver instrucciones). Procure no utilizar otros productos de limpieza que pudieran estropear el suelo. Elimine de inmediato cualquier rastro de humedad visible sobre el suelo. Le recomendamos encarecidamente que solo utilice la limpieza en seco para los productos con borde biselado.

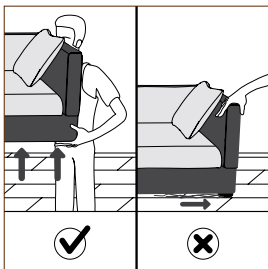
La superficie lisa de su suelo laminado evita la acumulación de suciedad o polvo. Elimine meticulosamente las manchas incrustadas utilizando el producto quitamanchas Quick • Step® Force o un poco de acetona. No utilice nunca productos abrasivos. No aplique nunca cera o barniz sobre el suelo. Evite que la humedad ascendente se filtre entre las juntas o que se acumule debajo del mismo.



Elimine de inmediato cualquier resto de humedad.



Proteja las patas de muebles y sillas con tapas de fieltro. Para evitar introducir suciedad, agua y arena en su hogar, coloque un felpudo en la puerta de entrada. Utilice sillas o sillones (de oficina) con ruedas blandas Tipo W (EN 12590) aptas para suelos laminados o utilice una alfombra adecuada.



Para mover sus muebles, le recomendamos elevarlos, nunca arrastrarlos sobre el suelo.